

М. РЫЖКОВА

# *Сама себе стилист*

Подбор прически и макияжа  
на компьютере



Москва · Санкт-Петербург · Нижний Новгород · Воронеж  
Ростов-на-Дону · Екатеринбург · Самара · Новосибирск  
Киев · Харьков · Минск

2008

ББК 32.973.2  
УДК 004.3  
Р93

Заведующий редакцией	<i>Д. Гурский</i>
Руководитель проекта	<i>Ю. Чернушевич</i>
Ведущий редактор	<i>А. Алехна</i>
Художник	<i>С. Шутов</i>
Корректор	<i>И. Федорцева</i>
Верстка	<i>Е. Зверев</i>

**Рыжкова М. И.**

Р93 Сама себе стилист. Подбор прически и макияжа на компьютере. Полноцветное издание (+CD). — СПб.: Питер, 2008. — 128 с.: ил.  
ISBN 978-5-388-00048-4

Вы решили кардинально изменить имидж, но боитесь экспериментировать с собственной внешностью? С помощью второго издания популярнейшей книги и программ профессионального моделирования прически и макияжа, описанных в ней, вы сможете самостоятельно подобрать любой, даже самый необычный, образ. Не тратьте деньги на новую косметику, краску для волос, солнцезащитные очки, украшения и тем более стилиста! С помощью этой книги вы не останетесь с «синицей в руках» ради «журавля в небе» при выборе прически, потому что вам не придется, например, реально красить волосы, чтобы узнать, подойдет ли вам выбранный цвет, — вы сразу все увидите на мониторе.

К книге прилагается компакт-диск, на котором находятся демонстрационные версии описанных в издании программ.

Все права защищены. Никакая часть данной книги не может быть воспроизведена в какой бы то ни было форме без письменного разрешения владельцев авторских прав.

Информация, содержащаяся в данной книге, получена из источников, рассматриваемых издательством как надежные. Тем не менее, имея в виду возможные человеческие или технические ошибки, издательство не может гарантировать абсолютную точность и полноту приводимых сведений и не несет ответственности за возможные ошибки, связанные с использованием книги.

ISBN 978-5-388-00048-4

© ООО «Питер Пресс», 2008

ООО «Питер Пресс», 198206, Санкт-Петербург, Петергофское шоссе, 73, лит. А29.

Налоговая льгота — общероссийский классификатор продукции ОК 005-93, том 2; 95 3005 — литература учебная.

Подписано в печать 25.12.07. Формат 70×100/16. Усл. п. л. 10,32. Тираж 4000. Заказ 0000.

Отпечатано по технологии StP  
в ОАО «Печатный двор» им. А. М. Горького.  
197110, Санкт-Петербург, Чкаловский пр., 15.

# Содержание

Предисловие . . . . .	5
От издательства. . . . .	5



## Глава 1 Секреты профессионального визажа

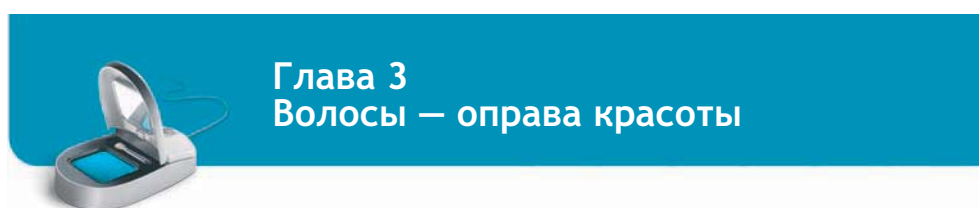
Требует ли красота жертв? . . . . .	7
Набор визажиста. . . . .	8
Технология выполнения макияжа . . . . .	8
Косметологический тип внешности . . . . .	10
Изменение черт лица. . . . .	15



## Глава 2 Виртуальный визажист

«COSMOPOLITAN Виртуальный Имиджмейкер 2003» . . . . .	37
NAUTILUS Designer . . . . .	52
Salon Styler Pro . . . . .	56
«Ваш стиль» . . . . .	64
Virtual Visage Studio . . . . .	72

ElImagePro Demo . . . . .	87
Hair Master . . . . .	88
Hair Pro 2006 Light . . . . .	93
Style Advisor . . . . .	96



Советы по уходу за волосами . . . . .	100
Тип лица и прическа . . . . .	100
Типы волос и их особенности . . . . .	104
Фигура и прическа . . . . .	106
Моделирование прически на компьютере . . . . .	107

Приложение 1. Полезные ресурсы Интернета . .	126
--	-----

Приложение 2. Описание компакт-диска . . . . .	128
--	-----

# Предисловие

Сегодня понятия «мода», «стиль», «имидж» стали настолько популярными, что эти слова уже практически никого не удивляют. Но что же такое «быть модным и стильным»? Если раньше модным считалось то, что носят все, то сейчас индивидуализм в одежде, причёске, макияже стал признаком стиля и вкуса. Сегодня «быть модным» значит уметь выразить себя, свой характер и даже взгляды на жизнь с помощью косметики, одежды и причёски, а совсем не фанатичное изучение популярных модных журналов и слепое следование всем прочитанным в них советам. Рената Литвинова, известная талантливая актриса и режиссер, очень удачно заметила: «Мода — это, знаете, то, что завтра становится немодным, это какая-то ерунда, когда тебя называют модной».

Одни люди думают, что стать стильным и модным можно только после посещения огромного количества салонов красоты, дорогих парикмахерских, элитных бутиков и т. д. Другие уверены, что имидж и стиль — это приоритет «звезд». На самом деле все это стереотипы. Каждый человек может выглядеть на все 100 %, но для этого придется приложить некоторые усилия. Поэтому, прежде чем бежать по магазинам и скупать все рекламируемые средства для макияжа и ухода за волосами, нужно научиться использовать их таким образом, чтобы они реально работали на вас. Поверьте, косметика не сделает вас ни красивой, ни стильной. Сделать это можете только вы сами. А этому нужно учиться и учиться.

В этой книге вы найдете не только советы по выполнению макияжа, уходу за кожей и волосами, но и рекомендации профессионалов в области косметики и парикмахерского искусства. Кроме того, вы познакомитесь с популярными компьютерными программами, которые помогут подобрать макияж и причёску исходя из типа вашей внешности, и научиться пользоваться ими.

## От издательства

Ваши замечания, предложения и вопросы отправляйте по адресу электронной почты [dgurski@minsk.piter.com](mailto:dgurski@minsk.piter.com) (издательство «Питер», компьютерная редакция).

На сайте издательства <http://www.piter.com> вы найдете подробную информацию о наших книгах.



# Глава 1

## Секреты профессионального визажа

*Чтобы выглядеть как богиня, нужно  
20 минут. Но чтобы выглядеть  
естественно, нужно 3 часа*

*Янина Ипохорская*



Профессионал — это не тот человек, который владеет техниками нанесения макияжа, пользуется определенными инструментами для нанесения косметики. Профессионал — это тот человек, который может подобрать косметику и сделать макияж, подходящий только вам. При выполнении макияжа нужно учитывать абсолютно все: овал лица, разрез глаз, форму носа и губ, цвет и тип кожи и т. д. То, что подходит одному человеку, абсолютно не подходит другому. Кроме того, следует учитывать, что с помощью макияжа можно скрыть многие недостатки внешности и даже изменить черты лица.

## Требует ли красота жертв?

Многие представительницы прекрасного пола постоянно говорят о том, что красота требует жертв. Так ли это на самом деле?

Что такое красота? Красота, конечно же, понятие очень абстрактное. В разные времена существовали свои критерии красоты. Пожалуй, в наш век стала цениться не искусственная, а здоровая красота: кто красив внутри, тот красив и снаружи. Все эмоции, переживания — как бы глубоко они ни были заперты внутри — все равно видны на лице, чувствуются во взгляде, угадываются в голосе. Если вы напряжены или чем-то расстроены, то сколько косметики ни накладываете, все равно не будете красивой на 100 %.

Если вы решили изменить свой образ, стать лучше и привлекательнее, то начать нужно с внутренней красоты. Подумайте: сколько часов в сутки вы спите, как часто подвергаетесь стрессам на работе или дома, когда вы в последний раз чувствовали себя счастливой от того, что просто живете на этой земле? Если ваша жизнь полна стрессов и напряжений, голова забита мыслями о каких-то проблемах, если единственным сильным желанием является желание просто выспаться, то вам еще рано приступать к изменению своего лица с помощью косметики. Самое время подумать об изменении образа жизни! И сделать это проще, чем кажется на первый взгляд. Главное — не переносить начало новой жизни на завтра и ни в коем случае — на понедельник.

Хотите измениться — начните сегодня!

А теперь подойдите к зеркалу и ответьте честно на один вопрос: нравитесь ли вы себе? Если да, то переходите к следующему разделу книги. Если нет, то подумайте, что вы хотели бы изменить в своей внешности. Возможно, вам не нравится цвет волос, форма губ, а может, вы просто чувствуете, что не выражаете себя так, как вам этого хочется. Посмотрите на себя внимательно, изучите лицо, кожу, глаза. Оцените, насколько уставшей вы выглядите.

Отдых — это лучшее оружие красоты.



Если у вас нет возможности тратить больше времени на отдых и сон, делайте простые дыхательные упражнения. С дыханием в организм поступает не только кислород, но и энергия, сила, которая разливается по всему организму, питая и укрепляя его. Улучшается обмен веществ, что не может не отразиться на состоянии кожи. Кроме того, с помощью спокойного и равномерного дыхания очень легко привести в порядок свои чувства и эмоции.



#### СОВЕТЫ ПРОФЕССИОНАЛОВ

Совет Сергея Зверева, всемирно известного парикмахера: «Чтобы великолепно выглядеть, нужно хорошо выспаться, сделать волосы шелковистыми, немного поддурматься, слегка подчеркнуть ресницы, на губы наложить блеск. Всего понемногу, чтобы было впечатление здорового и роскошного образа. Главное — блеск в глазах!»

## Набор визажиста

Теперь, когда вы внутренне готовы измениться и выглядеть лучше, чем когда-либо, позаботьтесь о том, чтобы под рукой всегда были нужные «инструменты».

**Средства по уходу за кожей.** Такими средствами вы должны пользоваться до нанесения макияжа, а также для его удаления. Это могут быть разного рода очищающие средства, тонирующие гели и тоники, увлажняющие и регенерирующие кремы.

**Средства декоративной косметики.** Они используются непосредственно для выполнения макияжа. Это маскирующие средства (грунтовки, корректоры), тональные кремы, пудра, румяна, контурные карандаши, тушь для ресниц, губная помада.

**Дополнительные материалы.** Это средства, без которых вам просто не обойтись при нанесении макияжа: косметические салфетки, ватные тампоны и палочки, зажимы для волос и т. д.

## Технология выполнения макияжа

Несмотря на то что нанесение макияжа — это сугубо индивидуальный процесс, здесь все-таки существуют основные этапы и правила. Знание этих правил позволит вам грамотно подойти к созданию макияжа, а все остальное — дело времени и опыта!

**Этап 1. Подготовка кожи к макияжу.** Очень важно помнить, что, прежде чем нанести макияж, кожу надо очистить. Это можно сделать с помощью привычных очищающих средств. Кроме того, рекомендуется освежить кожу, чтобы она не выгляде-





ла уставшей. Можно сделать короткий косметический массаж. Это стимулирует кровообращение и нагревает верхний слой кожи, благодаря чему основа для макияжа распространяется легче, создавая прозрачный эффект. Чтобы быстро освежить кожу, помажьте ее лимонным соком — он тонизирует и укрепляет.

**Этап 2. Маскировка кожи и нанесение тона.** Пожалуй, самым важным в макияже является «создание» идеальной кожи. Сначала следует скрыть с помощью корректирующего карандаша пигментные пятна и морщинки. Затем нанести тональный крем. Тональный крем наносится очень тонким слоем на всю поверхность лица (в том числе на веки) и верхнюю часть шеи. Очень важно, чтобы покрытие из тонального крема не обрывалось неожиданно, поэтому растушуйте крем по краям, сводя на нет. После этого закрепите тональный крем с помощью пудры, которую рекомендуется наносить широкой кистью на лобно-височную часть лица и область скул.

Теперь настало время румян, с помощью которых можно придать коже более здоровый вид.



#### СОВЕТЫ ПРОФЕССИОНАЛОВ

Совет Екатерины Моногаровой, визажиста и арт-директора компании SM Michel: «Первый удар кистью сделайте по ладони, стряхнув таким образом излишки румян, — гарантия, что пятна от румян не будет. Для придания большей свежести лицу чуть троньте румянами крылья носа, мочки ушей и подбородок».

**Этап 3. Оформление бровей.** Говорят, что взгляд начинается с бровей. Поэтому очень важно грамотно их оформить. Первое, что надо сделать, — это придать форму бровям. Форма может быть абсолютно разной в зависимости от типа лица (об этом мы поговорим немного позже). Придать форму бровям можно с помощью карандаша, цвет которого должен быть немного темнее, чем естественный цвет. Мелкими штрихами подрисуйте брови от центра к внешнему их краю, а затем немного растушуйте карандаш.

**Этап 4. Оформление глаз.** Макияж глаз способен творить чудеса. Именно он может сделать взгляд выразительным и безумно притягательным. Существует очень много техник оформления глаз в зависимости от цели макияжа. Чтобы сделать взгляд более выразительным, обведите глаза белым или бежевым карандашом: это визуально расширит белок.

Очертить контур — дело нелегкое, требующее практики и опыта. Оттяните верхнее веко левой рукой и правой проведите тонкую линию по ободку глаза. Старайтесь нарисовать линию как можно ближе к основанию ресниц. Она должна немного расширяться от внутреннего уголка глаза к внешнему.

После использования карандаша или жидкой подводки оформите глаза с помощью туши и теней. Наиболее темный оттенок тени должен быть у внешнего угла глаза, немного светлее — в складке за веком, самый светлый — под бровью. Такое распределение теней позволяет подчеркнуть форму глаз и сделать их более выразительными.



Чтобы избежать «паутины» на глазах из-за склеивания ресниц, просто нанесите тушь на основание ресниц, не распространяя ее к кончикам. Кроме того, такой вариант нанесения туши создает черное пятно, подчеркивающее глаза.



#### СОВЕТЫ ПРОФЕССИОНАЛОВ

Совет Андрея Шилкова, арт-директора марки Bourgeois: «Если под рукой не оказалось туши, придающей объем, можно воспользоваться обыкновенной рассыпчатой пудрой. Присыпаем ресницы пудрой, затем наносим тушь — ресницы будут казаться более густыми и пушистыми. А чтобы сделать взгляд более открытым, воспользуйтесь белыми перламутровыми тенями, которые наносятся на внутренний уголок глаза, верхнее и нижнее веко, в виде лежащей буквы V».

**Этап 5. Оформление губ.** Для начала нужно очертить форму губ контурным карандашом, а затем кисточкой нанести губную помаду. Чтобы визуально увеличить объем губ, используйте блеск. Считается, что при выполнении макияжа особое внимание нужно уделять либо глазам, либо губам. Поэтому если вы выделили глаза, то губы стоит покрасить помадой естественного цвета. Если вы хотите выделить именно губы, то тут подойдет яркая помада, которая придаст образу торжественность и шик.

Вы можете использовать приведенные рекомендации по выполнению макияжа, но помните, что основная задача — научиться делать макияж, подходящий именно вам. А для этого изучите свою внешность и воспользуйтесь советами, приведенными в следующих разделах.



#### СОВЕТЫ ПРОФЕССИОНАЛОВ

Совет Сергея Зверева: «Раньше было модно просто выделить пятно на лице. Примитивно яркими делали или глаза, или губы. Теперь все иначе: если у вас красивые глаза и губы — подчеркните это, не старайтесь скрыть свою красоту и индивидуальность. Много красивого не бывает!»

## Косметологический тип внешности

Условно существует деление внешности человека на несколько типов: «летний», «весенний», «осенний» и «зимний». Для каждого типа внешности рекомендуется использовать определенные цветовые оттенки макияжа, которые гармонично будут сочетаться с типом вашей кожи, цветом глаз, волос и т. д.

### «Весенний» цветотип

Люди, принадлежащие к весеннему типу, могут гордиться своей внешностью. Светлая с золотисто-желтым оттенком кожа кажется прозрачной и придает образу хрупкость и нежность. Волосы у таких людей светлые с золотистой желтизной.



Многие пытаются добиться такого цвета волос, часами просиживая в парикмахерской, и они могут только позавидовать «весенним» людям (рис. 1.1). Глаза у них, как правило, голубого, светло-зеленого или золотисто-карего цвета.

Макияж, подобранный для «весенних» людей, должен соответствовать типу внешности и быть легким и прозрачным, так как все, что густо покрывает и расставляет сильные акценты, им абсолютно не подходит.

Подчеркните природные оттенки, и тогда вы будете выглядеть идеально! Воспользуйтесь следующими советами по выбору декоративной косметики, подходящей именно вашему типу внешности.

- Грунтовка — оттенка слоновой кости или слегка желтоватого (зависит от природного цвета кожи), жидкая и максимально прозрачная. В теплый летний период лучше использовать грунтовку на полтона темнее, так как кожа «весеннего» типа часто имеет свойство хорошо загорать.
- Румяна — теплых красноватых тонов (цвета «лосося»). В летний период можно также отдать предпочтение бронзовым оттенкам.
- Губная помада — здесь также фигурируют теплые красные оттенки (омаровый, кораллово-красный, розовый лососевый). Профессионалы макияжа рекомендуют наносить их очень легко, придавая губам лишь оттенок, или вовсе ограничиться прозрачным бесцветным блеском.
- Карандаш для век — самое главное правило — никакого черного. Наиболее темным цветом должен быть серый или коричневый. Самый оптимальный вариант — голубой, зеленый, белый, а также смешанный. Например, на верхнее веко наносится цветной карандаш, на нижнее — белый.
- Косметические средства для ресниц и бровей — как и в случае с веками, черное категорически запрещено и здесь. Брови можно обозначить нежным коричневым цветом, а украсить, придав сияния, золотистым, прочертив среди волосков штрихи. Что касается туши, то больше всего украшают глаза теплый голубой или зеленый тона.
- Тени для век — следует учитывать, что у такого типа людей преимущественно светлые глаза, а цветовая гамма варьируется от голубого до бирюзового или от



Рис. 1.1. «Весенний» тип внешности



серио-зеленого до золотисто-карего («медового»). Исходя из этих показателей, предпочтительнее выбирать тени пастельных оттенков, которые, в свою очередь, можно приглушить бесцветной пудрой или светло-серыми тонами.

### «Летний» цветотип

Людей, принадлежащих к «летнему» типу внешности, отличает цвет кожи, который варьируется от светлого до оливкового, но обязательно с голубоватым «подкожным свечением». В отличие о «весенних» людей, у которых после загара кожа приобретает красноватый оттенок, кожа «летних» под солнечными лучами приобретает ореховый оттенок. Что касается волос, то их цвет может быть как светлым, так и коричневым, но всегда с пепельным оттенком. Многим представительницам такого типа внешности кажется, что цвет волос абсолютно не подходит им именно из-за пепельного оттенка, и они постоянно экспериментируют с красками. Цвет глаз у «летнего» типа может быть светло-голубым, серым, серо-голубым или светло-зеленым (рис 1.2).



Рис. 1.2. «Летний» тип внешности

Несмотря на характерные приметы, определить, что внешность принадлежит именно к «летнему» типу, иногда довольно сложно, так как признаки могут быть противоречивыми. При возникновении подобных трудностей вам поможет специалист, который без труда установит типовую принадлежность.

Любям данного типа подходят довольно яркие краски в макияже. Единственное условие — цвета должны быть холодных оттенков. С помощью макияжа «летнему» типу можно создать образ естественной красоты (небольшое количество косметики) или элегантности (яркий макияж).

Если вы являетесь представительницей «летнего» типа внешности, прислушайтесь к следующим советам по выбору декоративной косметики.

- Грунтовка — выбор цвета зависит от типа кожи. Если кожа светлая, то подойдут светлые бежевые тона — нейтральные или с розовым оттенком. Во втором случае тон грунтовки должен быть более темным.



- Румяна — самый удачный цвет — приглушенно-розовый или светло-серый.
- Губная помада — розовые тона, которые не обязательно должны быть чистыми, а вполне могут обладать голубоватым или фиолетовым оттенками. Для «летнего» типа подходит также помада арбузного цвета или едко-розовая, однако не очень агрессивная. Необходимо помнить об особенностях внешности, когда сильный цвет помады производит впечатление избыточно накрашенного рта.
- Карандаш для век — как и в случае с «весенним» типом — никакого черного. Допускаются светло- и темно-серый, холодный синий, зеленый и бирюзовый.
- Косметические средства для ресниц и бровей — серые или, если глазам необходимы более четкие контуры, черные цвета. Будьте осторожны с цветной тушью — у «летнего» типа она смотрится беспокойно. Для бровей — холодные, матово-коричневые тона, однако не черные.
- Тени для век — гамма подбирается в холодных, дымчатых пастельных тонах, однако можно и в коричневых, если их оттенок вместо красного больше склоняется к серому. Оригинальные фосфорически-желтые и холодно-розовые оттенки ничуть не испортят внешний вид. «Летнему» типу больше, чем всем остальным, подходит перламутровый блеск.

### «Осенний» цветотип

Данный тип определяется очень легко. У обладательниц «осенней» внешности, как правило, светлая, прозрачная кожа золотистого цвета с веснушками и светящиеся рыжие волосы либо бежевая, смуглая, теплого насыщенно-персикового (как вариант — золотисто-бежевого) оттенка кожа с ровным цветом, без пятен и покраснений, светлые или коричневые волосы с «рыжиной» или «золотинкой» (рис. 1.3). Цвет глаз, как правило, интенсивный. Палитра простирается от прозрачно-голубого через керосиновый, оливковый и тростниково-зеленый до светящегося янтарного и карего.

«Осенний» тип находится в очень выгодном положении, потому что даже без косметики эти люди, как правило, выглядят потрясающе, особенно те, у кого смуглая кожа. Если природа наделила вас более светлой кожей, вы можете достаточно сильно изменить свою внешность, используя лишь незначительное количество косметических



Рис. 1.3. «Осенний» тип внешности





средств. «Осенним» людям подходят многие оттенки, особенно теплые. Однако лучше всего использовать натуральные природные цвета.

- Грунтовка — предпочтительно использовать прозрачную и только теплых бежевых тонов. Если на коже веснушки, то закрашивать их вовсе не нужно (они добавляют необычности лицу), а лучше припудрить. Лучше всего использовать светлый жидкий тональный крем.
- Румяна — никакого голубого оттенка. Как альтернатива — терракотовая пудра.
- Губная помада — подойдут все теплые оттенки: красный, ржавый, оранжевый, медный. Если используются пастельные, то преобладающим должен быть насыщенный цвет «лососа». Совсем сотрут и сделают унылым «осенний» тип светлые тона, а перламутровую косметику нужно заменить средствами с эффектом золотого мерцания.
- Карандаш для век — теплый зеленый, насыщенный синий (как вариант — лиловый), коричневый, но не черный.
- Косметические средства для ресниц и бровей — ресницы допускаются черные. Для украшения и выделения их кончики лучше всего затонировать зеленой, синей или лиловой тушью. Оптимальный цвет для бровей — коричневый.
- Тени для век — очень легко и нежно нанесенные теплые, землистые и темные тона. Допустимы также не переходящие в голубовато-бирюзовые, ржаво-красные, оранжевые, яично-желтые, голубые с красноватым оттенком, зеленые тона. Цвета, имеющие эффект ледяного мерцания, не годятся совершенно.

### «Зимний» цветотип

У представительниц данного типа зачастую очень выдающаяся внешность. Главной ее особенностью является контрастность: светлая кожа — темные волосы. «Зимний» образ, как правило, драматично-нежный. Таких людей отличает интенсивный холодный цвет радужек глаз и яркий белок, фарфорово-светлая кожа (иногда встречается легкий оливковый оттенок), с обязательным голубоватым «подкожным свечением» (рис. 1.4). Цвет глаз у них может быть любой, чаще всего — светло-голубой, синий, серый или зеленый.

Женщины «зимнего» типа могут использовать цветовые контрасты, которые другим только вредят. Большое количество косметики не делает их более привлекательными: наоборот, «зимние» личности теряют свою уникальность. В косметике рекомендуется отдавать предпочтение холодным тонам.

- Грунтовка — учитывая особенности внешности, по возможности тонкая и прозрачная, очень светлая, почти белая бежевая. Использование же темных оттенков все испортит и нужный эффект не будет достигнут.
- Румяна — наносятся очень легко, без отчетливых границ, как дуновение ветерка. Предпочтительный цвет — холодно-розовый.



- Губная помада — подойдут все красные тона без примеси желтого. Помимо этого — розовые (от агрессивного едко-розового до серебристо-мерцающего) и фиолетовые.
- Карандаш для век — «зимнему» типу больше всего подходит черный. Тем не менее, комбинирование цветов приветствуется и выглядит очень даже неплохо.
- Косметические средства для ресниц и бровей — самый подходящий вариант — классическая тушь, то есть черная. Однако не нужно пренебрегать и другими цветами, хотя тут есть нюанс — оттенки должны быть холодными и комбинироваться с голубоватыми тонами губной помады. Брови у «зимнего» типа, как правило, настолько темные, что не нуждаются в подкраске.
- Тени для век — наиболее подходящие дымчато-серые, серо-коричневые или светлые, едва заметные ледяные тона, они достаточно сдержанные, чтобы не отвлекать взгляд от ярких губ. Голубой, зеленый и фиолетовый в холодных, темных тонах хоть и соответствуют типу, но наносятся экономно и могут комбинироваться только с розовым или фиолетовым. Ярко-красный не стоит использовать вообще.

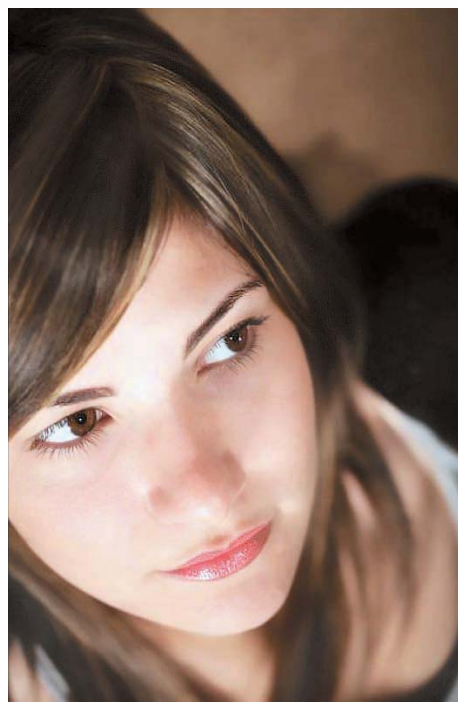


Рис. 1.4. «Зимний» тип внешности

Черное, белое, красное — «зимнему» типу требуется лишь несколько, но зато очень сильных акцентов.

Итак, когда тип внешности определен, а приоритеты расставлены, можно задуматься над устранением недостатков и превращением их в достоинства.

## Изменение черт лица

Если цель художника-портретиста — максимально точно передать на бумаге черты лица человека, то задача визажиста — скрыть недостатки внешности и подчеркнуть достоинства. С помощью косметических средств можно изменить некоторые черты лица и придать гармонию образу.



Идеальным считается овальное лицо с правильными, пропорциональными очертаниями лба, скул, нижней челюсти и подбородка. На самом деле людей с идеальным лицом можно встретить очень редко. В основном красота — это не только дар природы, но и грамотный рукотворный труд. Поэтому, зная недостатки внешности, можно легко скрыть их с помощью умелой коррекции косметическими средствами. Мы рассмотрим способы коррекции как формы лица в целом, так и отдельных его элементов — бровей, губ, носа и разреза глаз.

Однако прежде чем говорить о форме и переходить к деталям, стоит напомнить основные законы правильной коррекции.

### Рекомендации по выполнению правильной коррекции

- В повседневной жизни коррекция должна быть незаметной, так как при близком рассмотрении видны границы темных и светлых тонов. Жесткий переход допускается, только если предстоит сделать черно-белую фотографию или работать на сцене, где предел досягаемости не менее десяти шагов.
- Чтобы улучшить вид кожи, до того как нанесен основной макияж, рекомендуется использовать базовую косметику или корректоры. Они позволяют скрыть серовато-зеленый цвет лица, покраснения, мелкие морщинки, круги под глазами и могут использоваться как самостоятельно, так и с последующим нанесением тонального крема. При этом создается эффект «святищейся» кожи.
  - База белого цвета придает лицу ровный фарфоровый оттенок и подчеркивает вечерний макияж.
  - Базы естественных тонов — бежевого, абрикосового или розоватого — прекрасно подходят для дневного макияжа и рекомендуются светложким женщинам.
  - База необычного голубого или зеленоватого оттенка предназначена для обладательниц покрасневшей и склонной к раздражениям кожи: она маскирует эти недостатки и успокаивает кожу.
  - Базы темных тонов создают эффект загара.



#### ВНИМАНИЕ

Нельзя наносить на лицо косметику, предварительно не подготовив кожу (не очистив и не нанеся крем).

- Не забывайте, что корректировочный тон наносится только после основного. В качестве корректировочного можно использовать сухую или крем-пудру либо румяна, которые наносятся губкой или кисточкой. В процессе работы нужно быть очень осторожными, чтобы не размазать косметическое средство и не нарушить чистоту цвета.



#### ВНИМАНИЕ

Границы растушевки должны быть максимально плавными, как бы проникающими друг в друга.





- Все, что нужно подчеркнуть и увеличить в объеме, должно покрываться светлым цветом, а все, что нужно спрятать, — темным. Эффект от применения светлых оттенков можно усилить, если использовать не матовый, а блестящий, перламутровый тон.



#### СОВЕТЫ ПРОФЕССИОНАЛОВ

Совет Бобби Браун, американского визажиста с мировым именем: «Когда женщина входит в помещение, должна производить впечатление она, а не ее макияж, поэтому цель макияжа — подчеркнуть естественную красоту каждой женщины. Естественная красота — это дар божий. Но это не значит, что вовсе не нужно наносить косметику. Только косметика и краски должны быть подобраны правильно».

### Коррекция формы лица

В косметологии условно выделяют несколько типов формы лица: овальное, круглое, квадратное, треугольное, удлиненное, ромбовидное и трапецевидное.

**Овальное лицо.** Как уже говорилось, овальное лицо относится к классическому типу и практически не нуждается в коррекции (рис. 1.5).

**Треугольное лицо.** Особенность лица в форме треугольника — широкие скулы и лоб, а также узкий подбородок (рис. 1.6).

Задача коррекции состоит в том, чтобы уравновесить широкую верхнюю часть лица с узкой нижней.



Рис. 1.5. Лицо овальной формы



*Коррекция.* Нужно затемнить верхнюю, самую широкую часть лица, нанеся на боковую поверхность скул и виски темную пудру, и высветлить нижнюю, визуально расширяя ее светлыми тонами. Если же подбородок помимо узости еще и острый, то визажисты рекомендуют слегка покрыть его темной пудрой. Кроме того, зрительно расширить нижнюю часть помогут румяна, если нанести их на переднюю часть лица в форме ромба.

**Круглое лицо.** Круглым считается лицо, горизонтальные и вертикальные размеры которого приближаются друг к другу. Области висков, нижней челюсти и подбородка имеют округлые мягкие очертания (рис. 1.7).

Основная цель коррекции лица такого типа — зрительное «вытягивание» и уменьшение объема щек.

*Коррекция.* Чтобы придать лицу овальную форму, виски и щеки можно слегка затемнить. Румяна следует наносить на скулы в форме треугольника, вытянутого к углам рта.

**Трапецевидное лицо.** Форма характеризуется хорошо выраженными углами нижней челюсти. Верхняя часть лица уже нижней (или наоборот: нижняя часть — уже верхней) (рис. 1.8).

Задачей коррекции в данном случае является уменьшение широкой части лица и расширение узкой.

*Коррекция.* Чтобы уменьшить объем, стилисты-визажисты предложили такой метод: на ветви нижней челюсти нанести более темную пудру, чем на все лицо. Румяна помогут уравновесить тяжелую нижнюю часть лица с зауженной верхней, привлечь внимание к глазам, внешние уголки которых можно чуть затемнить. В этом случае румяна наносят высоко на скулы в форме прямоугольника, вытянутого к вискам, и растушевывают, слегка заходя на виски.

**Квадратное лицо.** Это некоторая резкость черт, развернутые углы нижней челюсти, прямоугольные очертания верхней и нижней частей лица (рис. 1.9).

Цель коррекции лица данного типа — смягчение острых очертаний нижней челюсти и лба.

*Коррекция.* Чтобы придать формам плавность и нежность, достаточно затемнить виски, затушевать темной пудрой углы нижней челюсти, нижние части щек и сделать



Рис. 1.6. Треугольная форма лица



Рис. 1.7. Круглое лицо



Рис. 1.8. Трапецевидная форма лица



Рис. 1.9. Лицо в форме квадрата

светлыми веки. Румяна в этом случае наносятся на скулы в форме треугольника, вытянутого в сторону висков.

**Прямоугольное лицо.** Наиболее часто встречающаяся форма — удлиненное лицо, которое отличается резким преобладанием вертикальных размеров над горизонтальными, высоким лбом и удлиненным подбородком (рис. 1.10).



Рис. 1.10. Прямоугольная форма лица





Задачей коррекции является визуальное расширение и укорачивание овала лица.

*Коррекция.* При нанесении макияжа поступаем так же, как и в случае с квадратным лицом, — осветляем веки и скулы, а удлиненный тяжелый подбородок и высокий лоб затушевываем темной пудрой. Такой макияж придает лицу овальную форму. Использование румян поможет зрительно расширить лицо. Если их нанести на среднюю часть щек в форме овала и горизонтально растушевать, то ожидаемый эффект будет непременно достигнут.

**Ромбовидное лицо.** Такое лицо отличается широкими скулами и узостью в верхней и нижней частях (рис. 1.11).

Целью коррекции является зрительное смягчение угловатых очертаний лица.

*Коррекция.* Чтобы зрительно смягчить углы, на самые выпуклые части лица наносят темную пудру. В случае использования румян лучше всего нанести их в форме треугольника на переднюю поверхность скул и растушевать, не заходя на боковые области.

Абсолютно неважно, какая форма лица вам «досталась», — любой недостаток с помощью подручных средств можно превратить в несомненное достоинство. Пристально и кропотливо при этом нужно заняться самыми главными и выразительными деталями лица: глазами, бровями, губами и носом.



Рис. 1.11. Ромбовидное лицо

### Работа над формой и разрезом глаз

Без сомнения, глаза — один из самых главных и бессменных помощников в постижении многообразия окружающего мира, самая яркая и привлекательная часть человеческого лица — зеркало души.



#### ПРИМЕЧАНИЕ

Исследования ученых показали, что многие мужчины, оценивая женщину, сначала обращают внимание на ее глаза, а только потом на остальные «показатели» — ноги, стройность фигуры и т. п.



У глаз довольно много определяющих черт: расположение на лице, форма, величина, цвет и выразительность. Не нужно ставить перед собой цель изменить их, так как природа наделила каждого человека именно теми особенностями глаз, которые больше всего подходят к его лицу. Напомню: нанесение макияжа — способ подчеркнуть, а не изменить.

Перечисленные различия глаз требуют соответствующих способов подбора и нанесения косметики.

### Форма

- Миндалевидные (европейские) глаза — самый универсальный и «модный» сегодня разрез (рис. 1.12).



Рис. 1.12. Миндалевидный разрез глаз

Расстояние между глазами равно длине глаза, а его внешние и внутренние углы расположены на одном уровне. Такой разрез считается идеальным для белой расы и, по мнению многих, не нуждается ни в каком улучшении.

*Коррекция.* Можно только слегка тронуть веки светлыми тенями. Миндалевидная форма определяет деятельную и активную натуру.



- Продолговатые, удлинённые глаза характеризуют своего владельца как утончённую натуру и чаще всего очень умного человека (рис. 1.13).



Рис. 1.13. Глаза удлинённой формы

*Коррекция.* Чтобы подчеркнуть достоинства этой формы, достаточно нарисовать пунктиром линию на уровне верхних ресниц. Линия, нанесённая на нижнее веко, может зрительно уменьшить глаза.

- Щелевидные (монгольские, «азиатские») глаза (рис. 1.14).

*Коррекция.* Макияж такой формы глаз — настоящая наука, так как у них практически нет подвижного века, а сам глаз очень плоской формы. Нужно разделить область века на вертикальные участки и растушевать тени, начиная с наиболее светлого оттенка на внутреннем уголке глаза и максимально сгущая к внешнему краю.

- Круглые глаза (рис. 1.15).

Целью коррекции круглых глаз является зрительное удлинение их разреза.

*Коррекция.* Подчеркнуть достоинства и немного изменить форму такого своеобразного разреза можно, подкрашивая внутренние и внешние уголки глаза. Линию наносят, слегка приподнимая к внешнему уголку глаза, на уровне верхних



Рис. 1.14. «Азиатские» глаза

ресниц. Затем таким же способом рисуют контур по нижнему веку. Глаза при этом немного изменят свою природную форму и будут казаться более вытянутыми. Круглые, выпуклые глаза, особенно если они большие, можно подкорректировать темными матовыми тенями. Их наносят на внешнюю подбровную часть, визуально удлиняя и как бы вытягивая разрез глаз к виску. Подвижное веко оставляют без теней, можно лишь слегка припудрить. Внутренняя часть подбровного пространства высветляется светлой тенью. Ресницы окрашивают черной тушью, наиболее интенсивно у внешнего края, вытягивая их по направлению к виску.

#### Размер

- Маленькие глаза не стоит считать неудачными. Их можно визуально увеличить и сделать более выразительными (рис. 1.16).

*Коррекция.* Чтобы показать форму в выгодном свете, тени для активного века лучше подбирать светлые (как вариант — перламутровые), а пространство под бровями затемнять и смягчать румянами или матовыми тенями. Ресницы в этом случае рекомендуется густо покрасить тушью в вертикальном направлении.

- Большие глаза следует немного визуально уменьшить с помощью косметических средств (рис. 1.17).





Рис. 1.15. Круглые глаза

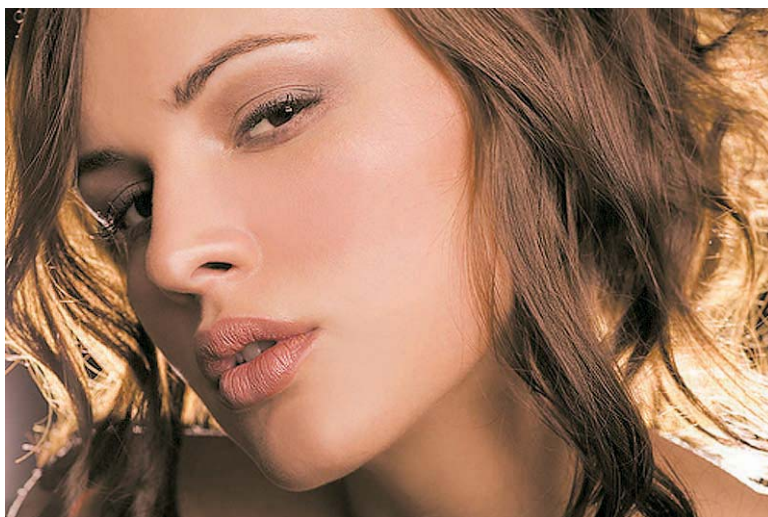


Рис. 1.16. Маленькие глаза



Рис. 1.17. Большие глаза

*Коррекция.* Для корректировки и уменьшения объема больших глаз на подвижное веко наносятся тени с матовым эффектом (рис. 1.17). Чтобы подчеркнуть взгляд, лучше всего подойдут тени темных оттенков, нанесенные на внешний угол глаза.



#### ВНИМАНИЕ

С помощью теней можно не просто подчеркнуть взгляд, но и сделать его более привлекательным и выразительным. Тени бывают двух видов: матовые и перламутровые. С помощью перламутровых теней можно придать взгляду сияние и блеск, матовые же тени используются, чтобы привлечь внимание к глазам.



#### СОВЕТЫ ПРОФЕССИОНАЛОВ

Совет визажиста с мировым именем Доминика де Ворга: «Важная деталь: избегайте нанесения слишком большого количества перламутровых теней, если уже есть мелкие морщинки, так как перламутр еще больше подчеркнет их и сделает лицо менее привлекательным».



### Расположение

- Глубоко посаженные. Цель коррекции — визуально увеличить глаза и сделать взгляд более выразительным.

*Коррекция.* Откорректировать глубокую посадку глаз можно светлыми тенями, нанесенными на веки, и несколькими слоями туши (как вариант, можно использовать искусственные ресницы).

- Выпуклые. Цель коррекции выпуклых глаз — немного углубить их.

*Коррекция.* Подчеркнуть достоинства и скрыть недостатки такого расположения довольно просто. На подвижное веко наносятся тени с матовым эффектом, а более темными тенями на внешнем уголке глаза подчеркивается взгляд.

- Сдвинутые (близко поставленные) глаза создают эффект некой угрозы, поэтому нужно визуально отдалить их друг от друга.

*Коррекция.* Контур стоит начинать, отступив на две трети от внешнего уголка глаза. Один от другого глаза можно отдалить с помощью затемнения наружных уголков и использования теней светлого оттенка на внутреннем уголке века. Таким образом можно создать впечатление необыкновенно открытого взгляда.

- Раздвинутые (широко поставленные) глаза следует визуально приблизить друг к другу.

*Коррекция.* Контур обычно начинают от самого начала внутреннего уголка глаза. С точностью до наоборот наносят тени, то есть темные оттенки используют для внутреннего уголка века. Цель такого использования цвета — зрительно сократить расстояние между глазами.

По-разному располагаются и оси глаз — условные прямые, которые проходят через наружный и внутренний углы глаза. В зависимости от этого параметра углы располагаются на:

- горизонтальной оси — углы расположены на одном уровне;
- восходящей оси — наружный угол выше внутреннего;
- падающей оси — наружный угол ниже внутреннего.

### Цвет

- Если глаза голубые, то самые удачные оттенки для них — коричневые, серые, красновато-коричневые с золотистым отливом и медовые. Синих и зеленых цветов лучше избегать.
- Карие — универсальный цвет для глаз, так как люди, обладающие таким цветом, могут позволить себе абсолютно любой оттенок макияжа.
- Розовые, коричневые и фиолетовые оттенки косметики особенно удачно подчеркивают достоинства зеленых и ореховых глаз (рис. 1.18).

Многие женщины пользуются черным косметическим карандашом или подводкой, однако мягкий серый или синевато-серый цвета, а также приглушенно-коричневый обычно смотрятся лучше.



**Рис. 1.18.** Макияж для зеленых глаз

Если на идеальный макияж времени как всегда не хватает, то можно обойтись универсальным минимумом — тени нейтральных тонов и, если подчеркивать контур губ карандашом, то, независимо от тона помады, светлый (бежевый или коричневый) оттенок контурного карандаша.

### Уход за бровями

По словам известнейшего визажиста Кевина Аукойна, «Вернейший способ изменить внешность, не прибегая к пластической операции, — скорректировать форму бровей». Тонкие, густые, светлые, темные — они должны быть, прежде всего, хорошо оформлены и расчесаны, чтобы придать им красивый рисунок.

Проведем простой эксперимент. Мягким коричневым или черным карандашом затемним линию бровей. Взглянем в зеркало и увидим в нем трудно узнаваемое лицо. В какой-то момент отражение показалось на много лет старше. Пока ничего страшного не случилось, так как это всего лишь карандаш, который моментально стирается ватой, смоченной в креме.

Намного хуже было бы, если бы брови затемнили краской, да еще поддались искушению сделать это накануне бала или приема, на котором хотелось блеснуть красо-



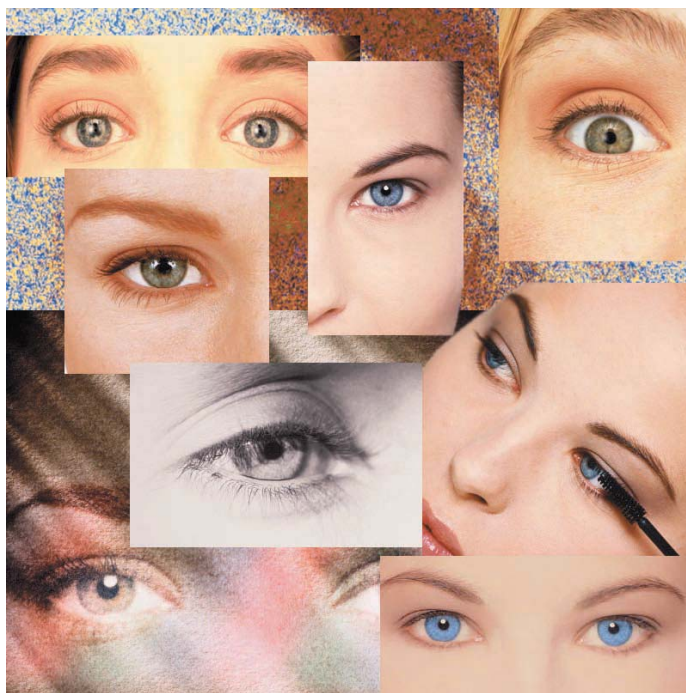


той. Этот нехитрый эксперимент — свидетельство того, насколько важно ответственно и обдуманно подходить к желанию быть красивее.

С давних времен женщины красили брови и придавали им самые разные формы:

- в 1940-х годах были популярны брови в форме черточек;
- позже — брови-ниточки аркообразной формы;
- спустя некоторое время актуальными стали густые широкие брови.

В конце XX века вернулись к естественной форме (рис. 1.19). Брови должны выглядеть практически как нарисованные, а их окраска — примерно на два-три тона светлее, чем волосы, но обязательно одного с ними оттенка.



**Рис. 1.19.** Различная форма бровей

Перед корректировкой брови нужно как следует расчесать, чтобы удалить все выпавшие волоски или остатки косметики. Сначала следует тщательно очистить кожу вокруг глаз. Затем — нанести на линию бровей увлажняющий крем и расчесать их. Проведя весь этот комплекс процедур, можно брать в руки пинцет.

Стилисты советуют начинать с удаления отдельных волосков, выросших между бровями, а также других «заблудших». При этом нужно следовать некоторым советам.

- Волоски нужно обязательно захватывать у самого основания.
- Все волоски удаляются только по одному.



- Одной рукой удерживая кожу, второй следует осторожно выщипывать волоски в направлении их роста.
- Когда с одной бровью работа закончена, необходимо нанести на обработанное место антисептик или обыкновенный тоник, чтобы успокоить раздраженную кожу. Только после этого можно корректировать вторую бровь.
- После выщипывания наносить косметику не рекомендуется как минимум час, а вот холодный компресс из ромашки или коры дуба лучше применить сразу, чтобы помочь коже скорее восстановиться.



#### ВНИМАНИЕ

Несоблюдение простых правил гигиены приводит к возникновению различных болезней кожи в области бровей: дерматиту, фолликулиту, фурункулезу и т. д. Если же варварское отношение сопровождается еще и окрашиванием, то нередко брови полностью выпадают.

Прежде чем приступать к корректировке бровей, внимательно посмотрите на себя в зеркало.

Очень любопытный факт: по форме бровей можно судить о человеке. Например, линия бровей, поднимающаяся к середине лба, свидетельствует о буйной фантазии и литературном таланте. Треугольные брови говорят о замкнутости. Человек с такой формой, как правило, без особых затруднений достигает всего задуманного. Брови, вытянутые в линию, — примета яркой личности и беспокойного, непоседливого человека, склонного к перемене мест и непостоянного в любви.

Как и любое изменение, корректировка бровей может как украсить вас, так и ухудшить внешний вид. Всегда необходимо учитывать индивидуальные особенности лица и возраст.

- Брови-дуги старят женщин, как и брови, сросшиеся на переносице, очень круглые или с сильно опущенными концами. Широкое лицо с выдающимися скулами такая форма бровей делает круглым или лунообразным.
- Ровные прямые брови редко кому идут, так как создают эффект давления на глаза, делая их уже.
- Длинные брови с опущенными концами также идут очень немногим.
- Чтобы визуально удлинить широкое короткое лицо, достаточно придать бровям форму в виде короткой линии с приподнятыми концами.
- Украшают и делают моложе слегка укороченные брови (от переносицы или с концов) при некоторых формах лица. При этом необходимо помнить:
  - если верхняя часть лица уже нижней, то укорачивать брови нужно со стороны переносицы;
  - если скулы широкие, а нижняя часть лица узкая, то укорачивать брови надо со стороны висков — это удлиняет лицо и как бы суживает его верхнюю часть.



- Чтобы зрительно увеличить глаза, брови подрисовывают, делая их выпуклыми и широкими. Расстояние между ними увеличивают, выщипав волоски со стороны носа.
- При прямоугольной форме лица изгиб бровей необходимо слегка уменьшить, придав им прямую форму. Для этого выщипывают волоски со стороны висков и подрисовывают брови.
- Если лицо по форме напоминает грушу, то брови опускают по направлению к переносице и приподнимают их к вискам.
- Если у вас круглое лицо, следует приподнимать вверх естественную линию бровей, слегка увеличивая их изгиб, а внешние концы — направлять к вискам.
- На овальном лице брови «вразлет» обычно не смотрятся и им нужно придать более округлую форму.
- Женщинам после сорока пяти лет и старше идут более тонкие, слегка приподнятые «удивленные» брови.

Как ни странно, большинство представительниц прекрасного пола, заботясь о красоте своего лица, основное внимание уделяют коже, ресницам, губам. При этом они совершенно напрасно не обращают внимания на брови, от формы которых зависит очень многое. Именно гармония бровей с глазами и другими деталями лица придает ему очарование и глубину, подчеркивая его выражение.



#### СОВЕТЫ ПРОФЕССИОНАЛОВ

Совет Владимира Калинчева, арт-директора компании Ninelle. «Если у вас круглое лицо, то брови желательно сделать тонкими по краям и густыми в средней части, чтобы получился изгиб в форме “крыла”. Если у вас овальная форма лица — нарисуйте идеальную линию бровей, закрасьте площадь в ее пределах. Для придания натуральной формы дуги выщипайте волоски, находящиеся за пределами очерченной линии. Если у вас удлиненное лицо, то должны быть удалены волоски от переносицы. Поэтому рекомендую чуть сместить внутренние границы бровей и слегка закруглить внешние кончики. Если у вас квадратное лицо, необходимо сделать брови параллельными глазам, чтобы сохранить симметрию лица».

## Коррекция формы губ

Социологические опросы показали, что из косметики женщине проще всего выбрать подходящую губную помаду.

Не нужно забывать, что важен не только цвет помады, но и то, как ее наносят. Небрежно сделанная коррекция сразу заметна, а отклонение от естественного рисунка губ не должно превышать одного-двух миллиметров.

Визажисты выделяют несколько этапов работы с губами.

1. Предварительная тонировка. Данный процесс включает в себя покрытие области губ крем-пудрой или припудривание их светлой рассыпчатой пудрой. Такая



процедура позволяет успешно корректировать их форму и помогает губам долго оставаться безупречными.

2. Работа над контуром. Первоначально нужно подчеркнуть контур губ с помощью контурного карандаша, цвет которого должен быть по возможности приближен к естественному.



#### СОВЕТ

Основные требования к контурному карандашу — хорошо отточенный и не слишком мягкий.

Начинать следует от центра и вести линию к внешнему краю. Если губы тонкие и их нужно немного расширить, то линию можно немного сместить за внешнюю границу. Для сужения контур рисуют, отступая внутрь от естественного края.

Этот этап очень важен, так как контурный карандаш — это спрессованная губная помада с высоким содержанием красящих пигментов. Благодаря своей форме, он придает губам четкие очертания и, если это требуется, корректирует. Кроме того, линия, нанесенная контурным карандашом, не дает помаде «расплываться».

Прорисовывать контур нужно очень тщательно и аккуратно. Чтобы после нанесения помады линия не выглядела очень резкой и яркой, ее нужно затушевать, воспользовавшись, например, ватной палочкой или кисточкой для макияжа.

Контурный карандаш можно использовать как альтернативу помаде, то есть не только наметить контур, но и полностью закрасить губы. Чтобы они выглядели свежо, а цвет долго сохранялся, поверх карандаша можно нанести прозрачный блеск.

3. Работа с помадой. Процесс нанесения помады знаком каждой женщине. При выборе тона нужно учитывать цветовой тип, особенности, форму губ и помнить, что темные тона уменьшают губы, а светлые и блестящие увеличивают их (рис. 1.20).

Если на верхней губе проглядывают темные волоски, то ярко-красная помада подчеркнет это, заставив собеседника их увидеть. При холодном оттенке освещения (зима, голубые неоновые лампы) лучше использовать помаду теплой цветовой гаммы. При теплом оттенке освещения помада должна быть более холодного тона.

Если зубы желтоваты, то помада с сиреневым оттенком будет смотреться плохо, так как она лишь подчеркнет неприятную желтизну. Использование кисточки для нанесения помады позволит подчеркнуть текстуру и избежать слишком блеклого эффекта.



#### СОВЕТЫ ПРОФЕССИОНАЛОВ

Совет Дениса Карташева, визажиста, обладателя Гран-при «Золотая роза»: «Помада должна наноситься на контур, чтобы создавалось впечатление, что его нет вообще, то есть карандаш несет корректирующую функцию и предохраняет помаду от растекания. Для стойкости помады можно посоветовать прокрашивать карандашом губы полностью. Тогда вы делаете одно движение помадой — и губы блестят».





Рис. 1.20. Тона помад

**Тонкие губы.** Целью коррекции является зрительное увеличение объема губ.

*Коррекция.* В этом случае необходимо белым или светло-бежевым контурным карандашом очертить естественный контур губ, подчеркнув его, после чего нанести на губы светлую помаду и много блеска. Недопустимо использование темной помады, так как она зрительно уменьшает объем губ.



**СОВЕТ**

Быстрый способ придать губам объем можно нанеся перламутровый блеск в их центр.

**Маленькие губы.** Задача визажиста — зрительно удлинить губы.

*Коррекция.* В этом случае нужно очертить карандашом уголки губ.

**Поджатые губы.** Целью такого макияжа является зрительное увеличение губ.

*Коррекция.* Чтобы визуально увеличить губы, можно нанести подводку чуть выше контура губ, а сверху добавить блеск на тон светлее подводки.

**Пухлые губы.** Несмотря на то что пухлые губы привлекательны, не стоит визуально увеличивать их объем.

*Коррекция.* При полных губах избегайте блеска и слишком ярких тонов помады. Контурным карандашом нарисуйте линию вдоль внутренней границы губ. Кисточкой осторожно нанесите помаду, оставаясь в пределах вашего естественного контура.



Помада обязательно должна быть матовой. Глянцевые и блестящие помады, а также блеск отражают свет и заставляют губы казаться полнее.

### Коррекция формы носа

Статистика показывает, что чаще всего к пластическому хирургу обращаются с просьбой исправить форму носа, которая бывает самых разных вариантов (рис. 1.21).

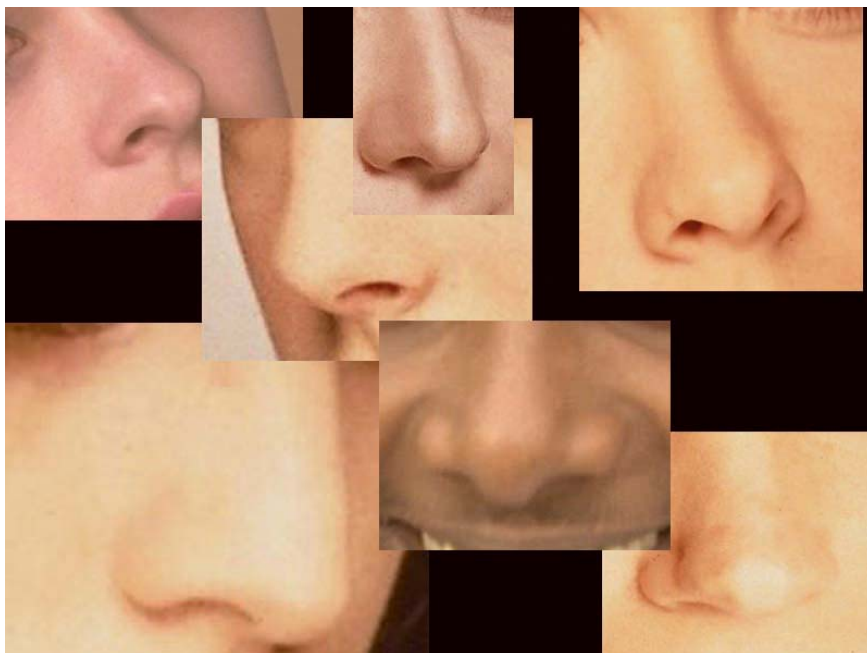


Рис. 1.21. Примеры форм носа

Однако не всегда в дисгармонии виноват именно нос, чаще всего причина в неправильной форме лица, которая способствует заблуждению. Например, густые сросшиеся брови делают нос длиннее, а у обладательницы короткой верхней губы вполне может возникнуть иллюзия, что и ее нос длинный. На самом же деле, исходя из пропорций всего лица, нос абсолютно нормален, и нельзя сказать наверняка, что после хирургического вмешательства ситуация улучшится.

Таким образом, прежде чем лечь на стол хирурга, нужно попытаться подкорректировать нос визуально с помощью макияжа. Чтобы сделать это с наименьшими потерями на пути к совершенству, рекомендуется обратиться к специалисту, который поможет найти методы «борьбы» с такими зрительными обманами.

К сожалению, подкорректировать форму носа можно только анфас, так как профиль поддается коррекции только при использовании специальных средств, а не просто макияжа.



**Широкий короткий нос.** Коррекция заключается в зрительном сужении носа.

*Коррекция.* Визуально такой нос можно сузить, если на его боковые поверхности нанести более темную пудру, а спинку от переносицы и основание носа высветлить. Кроме того, можно отвлечь внимание от носа, выделив глаза или губы.

**Маленький и курносый нос.** Целью коррекции в данном случае является зрительное удлинение носа.

*Коррекция.* Для зрительного удлинения нужно нанести по бокам носа темную пудру, а на кончик — светлую.

**Длинный нос.** Коррекция заключается в визуальном расширении носа.

*Коррекция.* Чтобы укоротить длинный нос, нужно сделать его визуально немного шире, а для этого — осветлить. Кроме того, можно добавить ниже кончика носа немного темного тона, а на сам кончик — светлого.

Некрасивых женщин не бывает — есть женщины, которые не умеют скрывать недостатки и подчеркивать достоинства. Однако учиться никогда не поздно. Нужно лишь крепко-накрепко запомнить неписаную истину: вы самая красивая!